



**het spectrum in beeld**

**Samenwerkingsverband Autismehulpverlening Overijssel**

**Jaarverslag 2008-2009**

**Activiteitenplan 2010-2011**

*'Mensen met autisme komen voor dezelfde keuzes te staan als ieder ander mens: omgaan met sterke en zwakke punten, een goede woonplek, passende werkring of daginvulling, sociale contacten en relatievorming. We zullen eerder in moeten spelen op deze vragen en niet wachten tot er problemen zijn'*

Namens de stuurgroep samenwerkingsverband autismehulpverlening Overijssel,  
C.W.M. Toussaint, coördinator autismehulpverlening Overijssel

augustus 2010

De uitspraak op het titelblad is ontleend aan Frans Bouma, behandelcoördinator van de leefgroepen van jongeren met ASS binnen Trias Jeugdhulp en voorzitter van het intersectorale consultatieteam ASS Zwolle e.o.

## Inhoud

Voorwoord.....	2
1. Convenant autisme Overijssel: stand van zaken .....	3
1.1 Partners .....	3
1.2 Verbreding van doelgroep .....	3
1.3 Afspraken en werkingsduur .....	4
1.4 Samenwerkingsstructuur .....	5
2. Resultaten 2008-2009.....	7
3. Jaarrekening 2008-2009.....	11
4. Activiteitenplan 2010-2011 .....	13
5. Conceptbegroting 2010-2011 .....	16
6. Vooruitblik .....	17
6.1 Integrale hulp, behandeling en begeleiding voor mensen met een autisme spectrum stoornis.....	17
6.2 Kennisontwikkeling, expertise en consultatie in de keten .....	18
6.3 Agenda 2010/2011 .....	18



## Voorwoord

In juni 2006 is het convenant autisme Overijssel ondertekend. Initiatiefnemers daartoe waren MEE Twente en MEE IJsseloevers en de GGZ-instellingen Mediant en Dimence in Overijssel. Doel van het convenant:

*Partijen werken samen om te " bevorderen dat de individueel benodigde zorg voor mensen met een aandoening uit het spectrum van autistische stoornissen (-) in alle levensfasen op een geïntegreerde manier beschikbaar komt" <sup>1</sup>.*

De inventarisatie naar de stand van zaken rondom autismehulpverlening in de provincie, leidde tot de conclusie dat een niet-vrijblijvende vorm van samenwerking en afspraken nodig zijn om de hulpverlening aan mensen met een autisme spectrum stoornis (ASS) in Overijssel te verbeteren en initiatieven beter op elkaar af te stemmen. De resultaten van de inventarisatie en plan van aanpak zijn vastgelegd in de startnotitie 'Het Spectrum in Beeld, autismehulpverlening Overijssel 2006-2007'.

Sinds de oprichting van het samenwerkingsverband in 2006 hebben zich nieuwe partners aangesloten. De stuurgroep heeft zich hard gemaakt voor een breed draagvlak binnen het convenant. De samenwerking heeft daadwerkelijk vorm gekregen in de regionale, intersectorale ASS netwerken, de RIAN's in Twente en in West-Overijssel. Dit heeft tot resultaten geleid: op het terrein van voorlichting, diagnostiek, specifieke behandel- en begeleidingsmodulen, woonplekken en consultatie-mogelijkheden in de keten is vooruitgang geboekt. De kenniskringen autisme in Twente en in West-Overijssel zijn opgericht waarbinnen uitwisseling van kennis en expertise in de keten tussen professionals plaats kan vinden. Leden van de kenniskringen hebben bijgedragen aan (tijdelijke) werkgroepen en studiedagen.

Bestuurders, managers en professionals hebben zich ingezet om de hulpverlening aan mensen met autisme in Overijssel te verbeteren. De Nederlandse Vereniging van Autisme, afdeling Overijssel is daar vanaf het begin nauw bij betrokken.

In de jaren 2006 en 2007 zijn de eerste resultaten geboekt: deze zijn vastgelegd in het jaarverslag 2006 en 2007. Vervolgens is een tweede verbetercyclus gestart, waarvoor de beoogde activiteiten en begroting zijn vastgelegd in het activiteitenplan 2008-2009.

In het eerste deel van deze notitie, het jaarverslag 2008-2009 worden de resultaten van het samenwerkingsverband weergegeven. In het tweede deel wordt het activiteitenplan 2010-2011 gepresenteerd.

---

<sup>1</sup> Convenant autisme Overijssel, juni 2006.

## **1. Convenant autisme Overijssel: stand van zaken**

De afgelopen twee jaar kenmerken zich door het verstevigen van het samenwerkingsverband. Er zijn verbindingen gelegd met nieuwe partners. Actiepunten zijn uitgewerkt tot concrete verbeteringen in de keten.

In de afgelopen periode is ook de tijd genomen om een pas op de plaats te maken: in de zomer van 2009 is met behulp van extern advies van TNO stil gestaan bij de werkwijze en de resultaten van het samenwerkingsverband, met name de rol en slagvaardigheid van de netwerken in de regio's. Met partners is besproken of we op de goede weg zijn: het gevoel van urgentie dat samenwerking tussen partijen in de keten voor autismehulpverlening essentieel is om een sluitende keten voor mensen met ASS in Overijssel te realiseren, leek op wat op de achtergrond te geraken. Dit proces heeft geleid tot enkele aanpassingen in de werkwijze (o.a. frequentie van bijeenkomsten en elkaar houden aan gemaakte afspraken).

In de RIAN's is vervolgens in september 2009 vastgesteld dat de doelstelling van het convenant, de intentie tot samenwerking en reeds behaalde successen nog steeds voldoende basis bieden om op de ingeslagen weg door te gaan. De stuurgroep heeft vervolgens, vanuit haar taak om de samenwerking in de keten te faciliteren en te bewaken, besloten het draagvlak voor het convenant autisme Overijssel te actualiseren: convenantpartners zullen in 2010 benaderd worden om de afspraken in het convenant te herbevestigen.

### **1.1 Partners**

De volgende instellingen hebben het convenant autisme Overijssel ondertekend:

- Geestelijke Gezondheidszorg (GGZ): Mediant, Dimence, Karakter.
- Jeugdhulpverlening: Jarabee Jeugdzorg in Twente, Commujon, Trias Jeugdhulp
- Sector licht verstandelijk gehandicapten (LVG): Stichting de Eik en Vitree (fusie van jeugdzorg Flevoland en de Reeve).
- MEE Twente en MEE IJsseloevers
- Bureau Jeugdzorg Overijssel
- Regionale instellingen voor beschermd wonen (RIBW groep Overijssel)
- Baalderborggroep
- Nederlandse vereniging voor autisme (NVA), regio Overijssel
- Thuiszorgorganisatie Carint-Reggelandgroep
- Humanitas dmh
- M.i.v. 2008: speciaal onderwijs Twente: Stichting scholen Twente Speciaal (SSTS) en Speciaal onderwijs Twente en Oost Gelderland (SOTOG) en speciaal onderwijs Zwolle e.o. (Zwolse Expertisecentra, ZSE)

### **1.2 Verbreding van doelgroep**

De inspanningen van de convenantpartners zijn tot 2009 voornamelijk gericht op de doelgroep mensen met autistische stoornissen met een *normale begaafdheid tot licht verstandelijke handicap*. Deze keuze is gemaakt op grond van de urgentie van de problematiek in de regio's (zie notitie 'Het spectrum in beeld', 2006).

In 2008 heeft de stuurgroep besloten de doelgroep te verbreden naar mensen met autistische stoornissen in combinatie met een matige tot ernstige verstandelijke handicap. Aanleiding is het rapport van de Inspectie voor de Volksgezondheid (*Verantwoorde zorg voor gehandicapten onder druk - Toets op risico's in de 24-uurszorg voor mensen met een verstandelijke beperking, november 2007*). Dit rapport signaleert o.a. een tekort specialistische kennis en deskundigheid voor cliënten met autisme in de VG sector. Het samenwerkingsverband autisme Overijssel kan bijdragen aan verbetering van deze kennis en deskundigheid voor mensen met een vorm autisme en verstandelijke beperking.

Het inkoopbeleid van zorgkantoor Menzis 2008, gericht op het stimuleren van ketenzorg voor verschillende doelgroepen in Twente, heeft er toe geleid dat VG- en GGZ-partners in Twente in 2010 een ketenproject voor de doelgroep mensen met een verstandelijke handicap en een vorm van autisme starten. Met dit initiatief beogen partners op vier deelprojecten de behandeling, deskundigheidsbevordering, wonen-arbeid-dagbesteding en transfer van cliënten in 2010 te verbeteren. Dit initiatief loopt parallel aan het samenwerkingsverband autisme Overijssel. In 2010 zal gestreefd worden naar aansluiting van VG-partners in Overijssel bij het convenant.

### **1.3 Afspraken en werkingsduur**

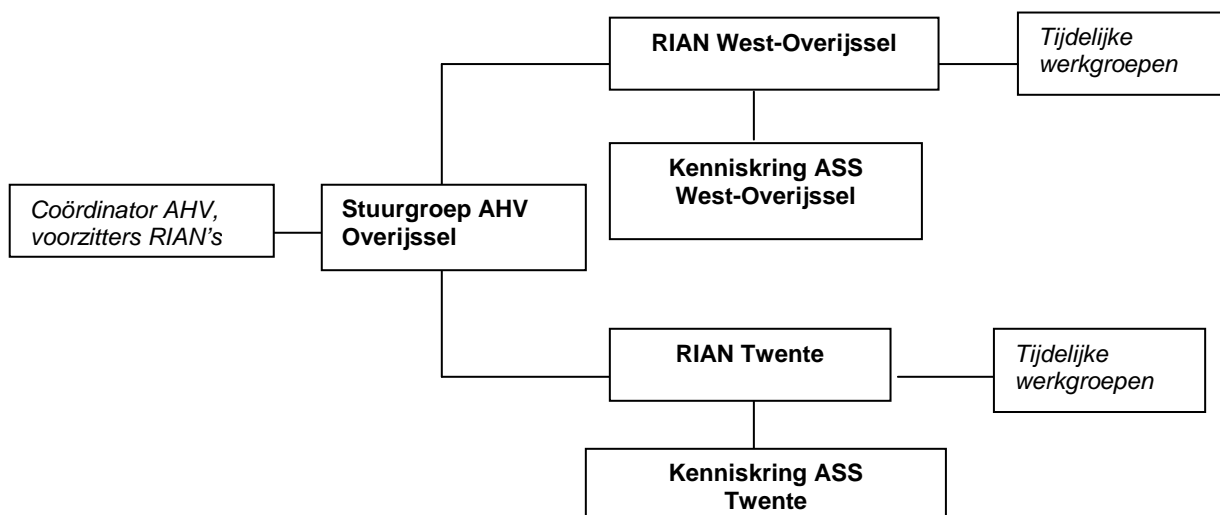
Partners die het convenant hebben ondertekend, verplichten zich tot de volgende afspraken:

- een niet vrijblijvende intersectorale- en regionale samenwerking is noodzakelijk om te bevorderen dat de individueel benodigde zorg voor mensen met ASS en hun familie/naasten in alle levensfasen op een geïntegreerde manier beschikbaar komt.
- instellingen zijn op de eerste plaats zelf verantwoordelijk voor het aanbod van hulp en diensten voor mensen met autisme en hun familie/naasten
- de deelnemende instellingen
  - a. streven naar een grotere samenhang van het regionale aanbod voor mensen met autisme;
  - b. stimuleren onderlinge uitwisseling;
  - c. nemen de verantwoordelijkheid, om in samenwerking knelpunten die niet binnen de eigen instelling of sector op te lossen zijn, op te lossen;
- oplossingen voor regionale knelpunten op de eerste plaats moeten worden gecreëerd door gebruik te maken van bestaand aanbod binnen de regio;
- uitvoering van bovenstaande punten zal leiden tot verbetering van de hulpverlening in de regio.

De inhoud van het convenant blijft onverkort geldig.

### 1.4 Samenwerkingsstructuur

Het samenwerkingsverband autisme Overijssel is als volgt in beeld te brengen:



#### **Stuurgroep autismehulpverlening Overijssel**

De stuurgroep is ingesteld om de intenties en voortgang van het samenwerkingsverband gestalte te geven en te bevorderen door:

- het in stand houden van draagvlak van het samenwerkingsverband;
- het voorbereiden en vaststellen van hoofdlijnen van beleid;
- financiële borging voor de uitvoering van beleid;
- monitoren van de voortgang van activiteiten van de regionale netwerken;
- verzorgen van de informatie naar en de communicatie met de participanten;
- het verspreiden van kennis en kunde rondom ASS via symposia etc.

De stuurgroepleden worden voorgedragen uit de kringen van de in het convenant verenigde instellingen en partijen. De stuurgroepleden vertegenwoordigen zonder last of ruggespraak de instellingen.

In 2008 en 2009 hebben enkele wisselingen plaatsgevonden. De voorzitter, de heer Sybren Bangma heeft in 2009 aangegeven terug te treden. Beoogd opvolgend voorzitter is de heer Hans Ester, directeur Jeugd en Autisme Dimence. Na instemming van de stuurgroepleden zal hij het voorzitterschap in 2010 officieel overnemen. Hier past een welgemeend dankwoord aan Sybren Bangma voor zijn inzet voor en betrokkenheid bij de mensen met een autistische stoornis in Overijssel sinds vele jaren en voor de oprichting van het convenant autisme Overijssel in 2006 het bijzonder.

De huidige leden van de stuurgroep zijn (dd. december 2009):

- Sybren Bangma, namens Mediant en Dimence, voorzitter; zal per 1-1-2010 opgevolgd worden door dhr. H. Ester, directeur Jeugd en Autisme Dimence.
- Gerard Teunissen namens jeugdhulpverlening Jarabee, Trias, Commujon
- Diny Haafkes namens LVG de Eik en Vitree (voorheen De Reeve en jeugdzorg Flevoland)
- Erik Eekhout namens thuiszorg Carint-Reggeland
- Kleis Pit namens MEE Twente en MEE IJsseloevers
- Martin Dirksen, BJZO

De voorzitters van de RIAN's, Eddy de Vries en Elmer Ypenburg nemen deel aan de stuurgroepvergaderingen. De coördinator autismehulpverlening Overijssel, Céline Toussaint ondersteunt de stuurgroep bij de werkzaamheden voor het samenwerkingsverband.

### **Regionale intersectorale autisme netwerken (RIAN's)**

De RIAN's hebben tot taak een sluitend intersectoraal zorgprogramma te ontwikkelen, waarbij de modules door de verschillende instellingen of door samenwerking worden geleverd. De RIAN's stellen in opdracht van de stuurgroep of zelfstandig (tijdelijke) *werkgroepen* in met een afgebakende opdracht en stellen daartoe menskracht vanuit de eigen organisatie beschikbaar.

Leden RIAN Twente (Almelo, Hengelo, Enschede) dd. december 2009:

- Elmer Ypenburg, voorzitter
- Gitta Griffioen, Jarabee
- Karin Jobse, RIBW Twente
- Arie Holkers, Mediant
- Hemmie Wielens, Commujon
- Frans Beuger, de Eik/MFC 't Hooft
- Jan Dragt, Bureau Jeugdzorg Overijssel
- Martin Leijen, Karakter
- Poppe Eillert, NVA Overijssel

*met ingang van januari 2008:*

- Chiel Daanen, Stichting scholen Twente Speciaal
- Menno Keizer, speciaal onderwijs Twente - Oost Gelderland; m.i.v. december 2009: Ernst Simmering, hoofd ambulante begeleiding SOTOG.

Leden RIAN West-Overijssel (Zwolle, Deventer):

- Eddy de Vries, Dimence, voorzitter
- Anja Winkelaar, Baalderborggroep
- Jacqueline Santbergen, Vitree
- Ria Brands, MEE IJsseloevers
- Ronne van den Brenk, Riagg Zwolle
- Wia Berends, RIBW IJssel Vecht
- Johan Vlaskamp, NVA Overijssel
- Marianne Berton, Trias Jeugdhulp
- Ingrid Gortworst, Bureau Jeugdzorg Overijssel

De coördinator autismehulpverlening Overijssel coördineert en ondersteunt de activiteiten van de RIAN's voor het intersectorale programma en in het tot stand brengen van de beoogde samenwerking.

### ***Kenniskringen autisme Twente en West-Overijssel***

In 2006 is een start gemaakt met de oprichting van kenniskringen autisme. Een kenniskring is een multidisciplinair netwerk van medewerkers die in hetzelfde kennisgebied of vakgebied zijn geïnteresseerd en hun kennis op dat gebied willen vergroten en delen. De leden van de kenniskring zijn professionals op het gebied van autismehulpverlening en werkzaam zijn bij de bij het convenant aangesloten organisaties. Zij leveren een bijdrage aan kennisontwikkeling en verspreiding binnen het netwerk. Dit gebeurt door het houden van referaten, casusbesprekingen en lezingen. Bijkomend positief effect is dat professionals in de keten elkaar inmiddels weten te vinden buiten officiële bijeenkomsten om en elkaars expertise benutten voor individuele hulpvragen.

De kenniskringen worden twee keer per jaar georganiseerd door de coördinator autismehulpverlening Overijssel.

## **2. Resultaten 2008-2009**

Het activiteitenplan 2008-2009 is de basis waarop de partners in het samenwerkingsverband autisme Overijssel gewerkt hebben aan verbeteringen in de keten voor mensen met autisme. Samenwerking werkt, daar waar partners elkaar op gemeenschappelijke thema's weten te vinden en inzet willen bundelen. Door thema's in taakopdrachten goed af te bakenen, portefeuillehouders aan te stellen, inzet van professionals in werkgroepen en de consultatieteams, is resultaat geboekt.

### **I. Samen werken aan een intersectoraal programma voor mensen met autisme in Overijssel**

#### *1.1 Convenant verbreden met behoud van slagvaardigheid*

- Nieuwe convenantpartners: regionale instellingen voor speciaal onderwijs (Stichting Scholen Twente Speciaal, Speciaal Onderwijs Twente Oost-Gelderland en de Zwolse Expertisecentra) zijn vertegenwoordigd in de RIAN's.
- Parallel aan het convenant autisme is in 2009 het ketenproject VG-ASS Twente gestart; in 2010 zal gestreefd worden naar aansluiting van de VG-partners binnen het convenant.

#### *1.2 Resultaten van cliëntenonderzoek worden gebruikt om knelpunten in de keten te identificeren en verbeteringen te faciliteren en stimuleren.*

- De resultaten van het landelijk onderzoek 'Een plek om te wonen'(Nederlandse Vereniging Autisme i.s.m. Universiteit Utrecht, 2008) zijn gepresenteerd in de stuurgroep en RIAN's. In 2009 verscheen het rapport van de Gezondheidsraad 'Autismespectrumstoornissen, een leven lang anders' (juni 2009). De aanbevelingen<sup>2</sup> van deze rapportages schetsen duidelijk op welke levensterreinen verbeteringen van de hulpverlening voor mensen met autisme noodzakelijk zijn. De belangrijkste

---

<sup>2</sup> De samenvatting van beide rapportages is opgenomen in bijlage 2

aanbevelingen zijn verwerkt in het activiteitenplan 2010-2011 van het samenwerkingsverband.

## II. Signalering, vraagverheldering en diagnostiek

### 1.3 Verbetering van vroegsignalering en -diagnostiek

- o Brochure 'Wanneer verwijs ik door? Signalen bij kinderen en volwassenen die wijzen op een Autisme Spectrum Stoornis', ontwikkeld door MEE IJsseloevers i.s.m. de coördinator autismehulpverlening Overijssel. De brochure is gemaakt voor en breed verspreid onder verwijzers in de 1<sup>e</sup> lijn. Het biedt informatie over specifieke kenmerken die mogelijk duiden op ASS. Daarnaast wordt aangegeven, waar men terecht kan voor voorlichting, diagnostiek en behandeling.



- o Regionale richtlijn diagnostiek bij (vermoeden van) autisme spectrum stoornissen bij jeugdigen resp. bij volwassenen.



Onder leiding van dagvoorzitter Diny Haafkes (directeur De Eik, lid stuurgroep) zijn op 1 oktober 2009 jl. de diagnostiekrichtlijnen ASS voor kinderen/jeugdigen en voor volwassenen gepresenteerd. Jeanet Nieuwenhuis, kinder-jeugdpsychiater en Bram Sizoo, psychiater presenteerden namens de leden van de intersectorale werkgroepen het resultaat. Resultaat: veel belangstelling en positieve feed-back van geïnteresseerde professionals vanuit heel Overijssel. De richtlijnen worden in 2010 ingevoerd in de diagnostische teams en eind 2010 zal een eerste evaluatie plaats vinden.

- o In 2006 is in opdracht van het Instellingenberaad Overijssel, onder supervisie van de coördinator autismehulpverlening Overijssel, onderzoek verricht naar de wenselijkheid van een expertisecentrum voor vroegsignalering, - diagnostiek en - behandeling voor kinderen met (vermoeden van) een autismespectrumstoornis ("Autismespectrumstoornissen vroeg in beeld", Margreet Bergsma, 2006). Onder andere op basis van resultaten van dit onderzoek, zijn ketenpartners Jarabee en Karakter in 2008 begonnen aan een gezamenlijk

initiatief voor een 'Infant Centrum Twente'. Dit centrum is gericht op diagnostiek en behandeling van zeer jonge kinderen met (vermoeden van) ontwikkelingsstoornissen, waaronder ASS. Vanuit dit infantcentrum zal ook het DIANE-project (**D**iaagnostiek en vroege **I**nterventie **A**utisme **N**ederland) in Twente door Karakter uitgerold worden.

### **III. Deskundigheidsbevordering, uitwisseling van kennis en kunde**

- Studiedag: 'Samenwerking zorg en onderwijs voor leerlingen met ASS in Twente (28 januari 2009). Deze studiedag is georganiseerd op initiatief van het RIAN Twente door ketenpartners in het speciaal onderwijs SOTOG en SSTS, Jarabee jeugdzorg in Twente met ondersteuning van de coördinator. Doel: professionals uit het (speciaal) onderwijs en zorg bijeen brengen en uitwisseling bevorderen t.b.v. leerlingen met een vorm van autisme. Met name de bijdrage van hoofdspreker prof. Dr. R. van der Gaag werd door de 75 deelnemers positief beoordeeld. In de workshops werden 'best practices' gepresenteerd van onderwijs-zorg combinaties voor leerlingen met ASS. Uit de evaluatie kwam naar voren dat met name de overgang van school naar werk en van VMBO naar ROC voor deze leerlingen verbeterd kan worden.
- De intersectorale kenniskringen autisme Twente en West-Overijssel zijn in 2008 en in 2009 twee maal per jaar bijeen gekomen. Thema's die besproken zijn, zijn:
  - Resultaten en initiatieven binnen het samenwerkingsverband;
  - Begeleidingsmodel voor jong-volwassenen met ASS in beschermde woonvorm
  - Multiple Complex Developmental Disorder (McDD): een nieuwe loot binnen de ASS?
  - Presentatie Centrum voor Consultatie en Expertise (CCE): wat kan het CCE betekenen bij handelingsverlegenheid in de begeleiding en behandeling van mensen met ASS.
  - Presentatie van het Consultatieteam ASS Zwolle
  - Lezing 'Zintuiglijke problemen bij mensen met ASS problematiek'
  - Lezing: 'Toeleiding naar werk en dagbesteding voor mensen met ASS'

### **IV. Behandeling, begeleiding en ondersteuning op alle levensterreinen**

- Deeltijdbehandeling voor leerlingen met ASS (4-12 jaar) in speciaal onderwijs in Almelo; Commujon en Dimence zijn m.i.v. schooljaar 2008, samen met de school voor speciaal onderwijs in Almelo, 'Het Mozaïek', een deeltijdvoorziening voor leerlingen met ASS gestart. In deze deeltijdbehandeling wordt gewerkt aan verbetering van vaardigheden die het kind nodig heeft om de schoolloopbaan goed te doorlopen. Dit is een goed voorbeeld van een onderwijs-zorgcombinatie voor leerlingen met ASS. Dit model kan door partners in andere regio's gebruikt worden.
- ASS-SOOS Deventer voor (jong-)volwassenen: in 2007 heeft een werkgroep vanuit de kenniskring autisme West-Overijssel initiatief genomen om een vorm van vrije-tijdsbesteding voor mensen met ASS te onderzoeken. In navolging van Zwolle en Hengelo is een plan gemaakt voor een maandelijkse 'soos' voor deze doelgroep. In 2008 heeft dit geleid tot een subsidie-aanvraag bij de Wittenberg-stichting voor financiering van een activiteitenbegeleider en uitstapjes. Deze subsidie-aanvraag is gehonoreerd en de soos is in januari 2009 gestart. Er zijn inmiddels 10 vaste deelnemers.

## **V. Levensloop bestendig wonen**

RIBW IJssel Vecht heeft op verzoek van ouders in de regio Steenwijk initiatief genomen om een nieuwe woonlocatie voor jongeren met ASS in Steenwijk in ontwikkeling te nemen. Er is een voorbereidende werkgroep gestart, bestaande uit RIAN-partners De Reeve, Dimence, MEE, RIBW en ouders. Deze werkgroep heeft de contouren voor woonlocatie met een voorziening voor behandeling, arbeid- en dagbesteding in Steenwijk op papier gezet. De plannen voor de bouw op het voormalige kazerneterrein in Steenwijk zijn in een vergevorderd stadium. De verwachte oplevering van de woningen zal eind 2010 plaats vinden.

## **VI. Afstemming in de keten**

- o Naar aanleiding van de positieve resultaten van het pilotproject 'consultatie voor jongeren / jong-volwassenen met ASS in Zwolle e.o., geïnitieerd door het RIAN West-Overijssel, is eind 2008 een subsidie-aanvraag ingediend bij Provincie Overijssel. Deze aanvraag voor financiering van het consultatieteam is gehonoreerd voor de periode maart 2009 t/m februari 2011. Met de provincie is een prestatie-afspraken van 10 consulten per team per jaar overeengekomen. Dit betekent dat de deelnemende professionals de tijd die zij nodig hebben voor het consultatie-team vergoed krijgen. Tevens is er ruimte voor een tweede consultatieteam: deze zal in 2010 in Deventer starten.
- o Vanuit het RIAN Twente is in mei 2009 een werkgroep gestart ter verbetering keten wonen, arbeid, dagbesteding voor jong-volwassenen met ASS in Twente. Hierin participeren vertegenwoordigers van MEE, RIBW, GGZ, speciaal onderwijs en UWV. Doel is betere afspraken te maken voor trajecten van jong-volwassenen met ASS die een woonplek behoeven, vanuit de WAJONG richting arbeid geleid worden en/of zinvolle vormen van dagbesteding behoeven. Verdere taken: inventarisatie van het huidige aanbod in Twente, aangeven van hiaten in de keten en casuïstiekbespreking.

Niet alle inspanningen van de netwerken zijn tot een goed eindresultaat gekomen. Werkende weg zijn portefeuilles goed afgerond, maar ook gestagneerd. De oorzaken zijn te vinden in tijdgebrek (de eigen, interne organisatie van deelnemers concurreert met de aandacht voor RIAN-portefeuilles), een (te) hoog ambitieniveau of vertrek van portefeuillehouders in het RIAN.

In geval van Perspectief, de woon-behandelvoorziening voor jongeren met ASS in Deventer, ontstaan vanuit een samenwerking van Commujon, Dimence en De Eik, kwamen de partners eind 2009 tot de conclusie dat de eindverantwoordelijkheid m.b.t. behandeling van cliënten binnen Perspectief niet naar tevredenheid tot stand kwam: De Eik heeft besloten zich terug te trekken uit dit initiatief. Ketenpartners kunnen leren van deze ervaring: belangrijke samenwerkingsafspraken zullen al bij de start van een nieuw initiatief aan de orde komen en in duidelijke afspraken vastgelegd moeten worden.

### 3. Jaarrekening 2008-2009

Dankzij toekenning van deze subsidie liet de jaarrekening van 2006-2007 een batig saldo zien van € 16.000,-: contributiegelden hoefden in mindere mate aangewend te worden vanwege de honorering van de subsidie-aanvraag bij Provincie Overijssel voor periode 2006-2007. Met toestemming van de financier, kon nog een deel van het toegekende subsidiebedrag aangewend worden voor financiering van een aantal activiteiten van het samenwerkingsverband in 2008. In april 2009 heeft de inhoudelijke en financiële verantwoording van de subsidie die provincie Overijssel in 2007 toekende, plaatsgevonden. De verantwoording is met goedkeuring van de Provincie afgesloten.

Voor financiering van activiteiten in 2009 is een beroep gedaan op de inkomsten van contributies van convenantpartners.

In 2008 is financiering van twee projecten in het samenwerkingsverband subsidie aangevraagd:

1. Ter financiering van de kosten voor de **Soos ASS in Deventer** is in het voorjaar 2008 subsidie aangevraagd bij de Wittenberg Stichting Deventer. In het najaar werd € 6750,- toegekend. Hiermee zijn personele en materiële kosten voor de soos in het jaar 2009 gedekt. Bij goed resultaat kan voor 2010 voor eenzelfde subsidiebedrag opnieuw een aanvraag worden ingediend.
2. Financiering van het **consultatieteam ASS Zwolle** en omstreken: na een positieve evaluatie van het pilotproject consultatieteam voor jongeren/jongvolwassenen met ASS in Zwolle (initiatief van het RIAN West-Overijssel) is subsidie bij Provincie Overijssel aangevraagd voor financiering van de personele inzet voor dit consultatieteam. Deze subsidie-aanvraag is gehonoreerd: er is subsidie € 37.000,- toegekend voor de periode maart 2009 t/m februari 2011. Tevens is er ruimte voor een tweede consultatieteam: deze zal in 2010 in Deventer starten. Met de provincie is een prestatie-afspraken van 10 consulten per team per jaar overeengekomen.

De financiële verantwoording van bovenstaande projecten voor het jaar 2009 wordt apart in de jaarrekening weergegeven.

De jaarrekening is als volgt opgemaakt:

<b>Inkomsten</b>	<b>€</b>
Overschot 2006-2007	11.000,00
Contributie 2008	17.000,00
Contributiebijdragen 2009	19.000,00
<b>totaal</b>	<b>47.000,00</b>

<b>Gemaakte kosten 2008-2009</b>	<b>€</b>
<b>Ten laste van subsidie Provincie 2007-2008(overschot)</b>	16.042,50 in kas
Studiedag zorg en onderwijs West-Overijssel (2008)	4.000,00
Studiedag zorg en onderwijs Twente (2008)	4.295,00
Kosten voor hosting website 2008 t/m 2010	6.247,50
Accountantsverklaring	1.500,00
<b>totaal</b>	<b>16.042,50</b>

<b>Ten laste van contributiegelden</b>	<b>47.000,- in kas</b>
Brochure 'Wanneer verwijst ik door? Signalen die wijzen op ASS' Ontwikkel- en drukkosten	4420,90
Brochures 'Diagnostiekrichtlijnen bij (vermoeden van) ASS'	4725,49
Kosten studiemiddag diagnostiekrichtlijnen, Theaterhotel Almelo	6.050,09
Kosten ondersteuning TNO t.b.v. tussenevaluatie samenwerkingsverband	4.596,38
Update website met 'uitgelicht blokje (AM Impact 09-11)	160,65
Kosten autismprijs 2009	100,00
Reiskosten NVA-lid voor presentatie	36,40
<b>totaal</b>	<b>20.089,91</b>
Restant t.b.v. 2009-2010	26.910,09

<b>Ten laste van Subsidie Provincie voor Consultatieteam ASS Zwolle 2009-2011 (€ 37.000,-)</b>	<b>37.000,- in kas</b>
6 bijeenkomsten consultatieteam Zwolle 2009 <i>NB: nog niet alle declaraties 2009 zijn verwerkt</i>	7200,00
Restant subsidie t.b.v. 2010-2011	29.800,00
<b>Subsidie Wittenbergstichting voor Soos ASS Deventer 2009 (€ 6700,-)</b>	<b>6700,- in kas</b>
Personele en materiële kosten 2009	4.333,73
Restant subsidie t.b.v. 2010	2.366,27

#### **4. Activiteitenplan 2010-2011**

De resultaten van het landelijk onderzoek 'Een plek om te wonen' (Nederlandse Vereniging Autisme i.s.m. Universiteit Utrecht, 2008) zijn in 2009 gepresenteerd in alle geledingen van het samenwerkingsverband. In juni 2009 verscheen het rapport van de Gezondheidsraad 'Autismespectrumstoornissen, een leven lang anders' . De aanbevelingen<sup>3</sup> van beide rapportages schetsen duidelijk op welke levensterreinen verbeteringen van de hulpverlening voor mensen met autisme noodzakelijk zijn. Deze zijn eind 2009 besproken in de RIAN's.

De belangrijkste aanbevelingen van beide notities zijn vervolgens op grond van actualiteit en urgentie door de RIAN-leden geselecteerd en als actiepoint opgenomen in het activiteitenplan 2010-2011.

---

<sup>3</sup> De samenvatting van beide rapportages is opgenomen in bijlage 2



**RIAN Twente**

<b>Nr.</b>	<b>Thema</b>	<b>Doelstelling</b>	<b>Portefeuillehouders</b>
I	Arbeid-dagbesteding (jong-) volwassenen met ASS in Twente	Intersectorale werkgroep (MEE, UWV, RIBW Twente, Speciaal Onderwijs): 1. Inventarisatie huidige aanbod en knelpunten in de keten wonen/werken/dagbesteding 2. Mogelijke oplossingen aangeven 3. Korte lijnen leggen tussen organisaties bij concrete casuïstiek. 4. Organiseren van een studiedag rondom het thema arbeid-dagbesteding in Twente	RIBW en Mediant
II	Vroegsignalering en -diagnostiek ASS bij jonge kinderen	Realisatie Infant Centrum Twente (brede doelgroep 0-4 jarigen)+ m.b.t. jonge kinderen met (vermoeden van) ASS: 1. Screening en vroegdiagnostiek: invoering ESAT-signaleringslijst voor consultatiebureau-artsen (DIANE project); 2. Expertise vanuit jeugdzorg en KJP m.b.t. behandeling/ begeleiding jonge kinderen met ASS en ouders-verzorgers vanuit één locatie.	Infant centrum Twente (Karakter, Jarabee)
III	'Zorg in de school', onderwijs-zorg combinaties voor leerlingen met ASS.	1 kind 1 plan (plaatsbekostigde leerlingen met vorm van autisme). Zorg en onderwijs dicht bij elkaar brengen, bijvoorbeeld: - behandelplan en handlingsplan school afstemmen. - onderzoeken van mogelijkheid behandeling binnen school.	SSTS en SOTOG
IV	Gezinsbehandeling ASS Triple P, module Stepping Stones	Stepping stones is een uitbreiding van het kernprogramma Triple P voor een specifieke doelgroep: ouders met kinderen met een ontwikkelingsstoornis zoals ASS of beperking. In Nederland is de uitvoering van Stepping Stones in pilot fase - N.a.v. resultaten pilot onderzoeken of module werkzaam is voor ouders/verzorgers van kinderen met ASS. - Zo ja, plan van aanpak voor invoering.	Jarabee , Mediant
V	'Snellere screening, diagnostiek en consultatie kinderen met (vermoeden van) ASS'	Wat is er nodig om binnen 6 weken diagnose ASS bij jeugdigen te stellen dan wel uit te sluiten? Voorstel GGZ-BJZO t.b.v. 'diagnostiekstraat'.	BJZO en Dimence

### RIAN West-Overijssel

Nr.	Thema	Doelstelling	Portefeuilhouders
I	Kinderen/jeugdigen met ASS binnen gesloten jeugdzorg	Zicht krijgen op specifieke problematiek van kinderen met ASS binnen gesloten jeugdzorg en voorstel voor mogelijke oplossingsrichtingen.	Vitree (De Reeve) i.s.m. Trias, Dimence
II	Wonen, arbeid, dagbesteding voor mensen met ASS in Deventer	Plan van aanpak om woningen met trajectbegeleiding naar arbeid/dagbesteding/vrije tijd in regio Deventer te realiseren (eerste helft 2010); na goedkeuring volgt uitvoeringsfase.	Dimence i.s.m. RIBW (i.o. Humanitas dmh)
III	Levenscoach	Pilot starten met als doel de functie 'levenscoach', zoals de Gezondheidsraad adviseert, voor mensen met ASS in de keten vorm te geven.	MEE IJsseloevers i.s.m. RIBW IJssel Vecht en Dimence.
IV	Onderwijs-zorgcombinaties voor leerlingen met ASS op ROC's	In overleg met ROC's Deltion en Landstede vaststellen welke behoefte en concrete vragen er zijn m.b.t. onderwijs-zorgcombinaties voor leerlingen met ASS; aansluiten/voortbouwen op initiatieven die er al zijn.	Trias
V	Consultatieteam ASS Deventer	Uitbreiding van consultatiemogelijkheid t.b.v. jongeren/jongvolwassenen met ASS naar regio Deventer: start consultatieteam.	Coördinator AHV
VI	Studiedag arbeid-dagbesteding	Initiatief van kenniskring ASS West/Overijssel.	Vorbereidingscommissie, bestaande uit leden kenniskring.

### Bovenregionale activiteiten

Nr.	Thema	Doelstelling	Portefeuillehouders
I	Evaluatie regionale diagnostiekrichtlijnen ASS	Toetsen in hoeverre de regionale richtlijnen voor diagnostiek bij mensen met (vermoeden van) ASS in de praktijk gebruikt worden en evt. verbeterpunten inventariseren.	Coördinator AHV i.s.m. voorzitter intersectorale werkgroep diagnostiek ASS (B. Sizoo)
II	Bestuurlijke samenwerking Overijsselse programma's	Onderzoek naar meerwaarde van bestuurlijke samenvoeging Overijsselse intersectorale programma's	Stuurgroep
III	Verbreding keten ASS	Verbinding stuurgroep ASS - resultaten keten VG-ASS Twente	Stuurgroep, i.c. H. Ester
IV	Invitational conference	Nog vast te stellen	Stuurgroep, i.s.m. voorzitters RIAN's en coördinator



## 5. Conceptbegroting 2010-2011

Een aantal posten kunnen in de begroting voor 2010-2011 opgevoerd worden. Nog niet alle beoogde projecten voor deze periode zijn voorzien van een begroting. Dit zal gedurende de looptijd nog vastgesteld moeten worden.

De begroting is als volgt opgemaakt:

<b>Inkomsten 2010-2011</b>	€
Contributie convenantpartners 2010	17.000,00
Contributie convenantpartners 2011	17.000,00
<b>totaal</b>	<b>34.000,00</b>
Restant 2008-2009	26.910,09
Subsidie consultatieteams ASS Provincie Overijssel 2010-2011	29.800,00
Subsidie soos ASS Wittenberg stichting, restant 2009 (voor 2010 kan opnieuw een bedrag van € 6700,- aangevraagd worden; nog niet opgenomen in begroting)	2.366,27

<b>Begroting 2010/2011</b>	€
<i>Kosten ten laste contributie:</i>	
Brochure wonen, arbeid dagbesteding ASS Twente	5.000,00
Evaluatie-onderzoek diagnostiekrichtlijnen	5.000,00
Studiedag Arbeid ASS West-Overijssel	4.000,00
Studiedag Wonen, arbeid, dagbesteding ASS Twente	4.000,00
Autismeprijs Overijssel	1.000,00
Invitational conference 2011	7.000,00
Kosten voor hosting website 2011	2.000,00
<b>totaal</b>	<b>28.500,00</b>

<b>Consultatieteam ASS Zwolle &amp; Deventer</b> periode 2010 t/m febr. 2011	€ (t.l.v. subsidie provincie Overijssel)
10 bijeenkomsten team Zwolle (minimaal)	12.500,00
10 bijeenkomsten team Deventer (minimaal)	12.500,00
<b>totaal</b>	<b>25.000,00</b>

<b>SOOS ASS Deventer</b>	€
Personele en materiële kosten <i>NB: begin 2010 verzoek subsidie soos 2010 indienen bij Wittenberg Stichting.</i>	4500,00

## **6. Vooruitblik**

Bij de ondertekening van het convenant in 2006 is een horizon van zes jaar samenwerking voor mensen met autisme in Overijssel vastgesteld. Dat betekent dat de stuurgroep in 2011 een besluit moet vormen over de toekomst van het samenwerkingsverband. Daarvoor kan teruggegrepen worden op het uitgangspunt van het convenant autisme:

*" bevorderen dat de individueel benodigde zorg voor mensen met een aandoening uit het spectrum van autistische stoornissen (-) in alle levensfasen op een geïntegreerde manier beschikbaar komt".*

### **6.1 Integrale hulp, behandeling en begeleiding voor mensen met een autisme spectrum stoornis.**

Op de agenda van het nieuwe kabinet staat onvermijdelijk de stelselwijziging in de jeugdzorg, met aanpalende sectoren zoals jeugd-GGZ en jeugd-LVG. De verwachting is dat de jeugdzorg overgeheveld wordt naar gemeenten, waarmee met de oprichting van de Centra voor Jeugd en Gezin een start is gemaakt.

Inhoudelijke principes van deze stelselwijziging zijn:

- het centraal stellen van de hulpvraag van ouders en kinderen en context waarbinnen de hulpvraag gesteld wordt;
- praktische, laagdrempelige vormen van hulp, behandeling en begeleiding voor gezinnen;
- organiseren van zorg op maat door een persoon die hulpverlening in kan zetten en de continuïteit van hulpverlening bewaakt.
- tweedelijns behandeling en zorg die werkzaam en evidence-based is.

Voor ouders van kinderen en voor volwassenen met een autismspectrumstoornis betekent de beoogde integrale, laagdrempelige, hulpvraaggerichte omslag winst. Er moet immers niet alleen gekeken worden naar de individuele kenmerken van de stoornis en de gevolgen daarvan voor het functioneren, maar ook naar de sociale context en het netwerk om de persoon heen. Daarbij is maatwerk nodig in de vorm van aandacht voor de specifieke levensfase waarin de persoon zich bevindt; bovendien dient er, waar mogelijk vooruit gekeken te worden naar mogelijk toekomstige veranderingen (transities). In het Advies van de Gezondheidsraad (2009) wordt een vaste plaats ingeruimd voor een levensloopbegeleider die de weg weet in zorg, onderwijs, arbeidsvoorziening en gemeentelijke voorzieningen, en die mogelijk ook kortdurend zelf praktische hulp kan verlenen. Het opheffen van financiële schotten tussen sectoren, korte lijnen tussen hulpverleners en een efficiënte toeleiding naar geïndiceerde zorg is voorwaarde om bovenstaande goed te kunnen realiseren.

## **Voorbeelden van projecten die aansluiten bij de integrale visie op hulpverlening aan mensen met autisme**

De **consultatieteams ASS in Zwolle en, m.i.v. april 2010 ook in Deventer** laten zien dat de hulpverlening voor individuele jongeren en jong-volwassenen met complexe hulpvragen op regionaal nivo ook in het huidige stelsel beter op elkaar afgestemd kan worden. Essentieel is, dat professionals het mandaat, de ruimte en de tijd vanuit hun eigen instelling krijgen om innovatieve trajecten uit te zetten die passen bij hulpvraag van deze jongeren. Daarvoor zal expertise gebracht moeten worden naar de hulpvrager, ongeacht zijn verblijfsplek (thuis, op school, op het werk), in plaats van de cliënt naar de hulpverlening sturen.

Na afloop van de subsidie-periode in maart 2011 vervalt financiering van de consultatieteams. Eind 2010 zal duidelijk moeten zijn of en hoe deze consultatieteams structureel voortgezet kunnen worden.

Op initiatief van het RIAN West-Overijssel zal een pilot starten met de functie van **levensloopbegeleider / levenscoach**. MEE, (jeugd-)GGZ en jeugdzorg zijn voornemens om een functionaris in te zetten voor complexe cliëntsituaties en te onderzoeken welke meerwaarde de levensloopbegeleider kan hebben en welke rol deze functionaris kan vervullen in continuïteit en afstemming van de hulpverlening.

### **6.2 Kennisontwikkeling, expertise en consultatie in de keten**

Wetenschappelijke kennis over autisme en toepassingen van nieuwe inzichten in de hulpverlening aan mensen met autisme is sterk in ontwikkeling. Internationaal en nationaal wordt veel onderzoek verricht naar de oorzaken van autisme en naar evidence-based behandel- en begeleidingsmodulen. Het is belangrijk om deze kennis in de keten beschikbaar te stellen. De huidige regionale kenniskringen autisme voor professionals kunnen doorontwikkeld worden als 'expertgroep' en als zodanig ingezet worden voor consultatie, scholing en deskundigheidsbevordering in de keten. Hierbij kan gedacht worden aan het organiseren van een intersectorale lezingencyclus en de inzet van specifieke expertise op consultatiebasis. Een afgeschermd deel van de website [autismeoverijssel.nl](http://autismeoverijssel.nl) kan gebruikt worden als platform voor professionals, waar uitwisseling over nieuwe wetenschappelijke inzichten, discussie en on line consultatie kan plaatsvinden.

### **6.3 Agenda 2010/2011**

De **stuurgroep** heeft tot taak het samenwerkingsproces tussen de instellingen te stimuleren, faciliteren en borgen op basis van de afspraken in het Convenant Autisme Overijssel. De volgende concrete uitdagingen zijn:

Doorstart van de consultatieteams ASS: zijn convenantpartners bereid te investeren in een doorstart van de consultatieteams na afloop van de subsidie-periode (maart 2011).

Bestuurlijke samenwerking intersectorale programma's Overijssel: kan intersectorale samenwerking in Overijssel verstevigd worden door de drie intersectorale programma's Hulp aan Huis, Gedragsstoornissen en Autisme Overijssel onder één bestuur te brengen.

Afhankelijk van de politieke agenda zal afstemming met gemeenten en verzekeraars omtrent consequenties van de stelselwijziging en WMO voor de doelgroep mensen met autisme, plaats moeten vinden.

De wijze waarop intersectorale kennisgeving en -ontwikkeling over autisme in het samenwerkingsverband effectief kan plaatsvinden, verdient meer aandacht. De stuurgroep kan hiertoe een adviesaanvraag formuleren en extern (b.v. Hogeschool Saxion) of intern (tijdelijke intersectorale werkgroep) uitbesteden. Het is zinvol om in dit kader te onderzoeken of gezamenlijke kennisgeving vanuit de drie intersectorale programma's Hulp aan Huis, Iszo en het samenwerkingsverband Autisme Overijssel vanuit één provinciale regie gebundeld kan worden.

De **regionale intersectorale ASS netwerken (RIAN's)** zijn verantwoordelijk voor het uitbouwen van het intersectorale keten in de regio. De rapportage 'Een plek om te leven' (NVA, 2008) geeft duidelijk aan welke verbeterpunten in de keten wenselijk zijn. Thema's zijn o.a.

- Evidence based behandel- en begeleidingsmodules in de keten voor mensen met ASS
- Onderwijs-en zorgcombinaties voor leerlingen met ASS,
- Signalering van ASS bij volwassenen en hun naasten, met een adequaat diagnostisch, behandel- en begeleidingsaanbod, vooral in combinatie met ondersteuning op de werkplek dan wel toeleiding naar arbeid.
- Arbeidstoeleiding voor WAJONG'ers met ASS, zinvolle leerwerkplekken en dagbesteding voor normaal tot hoogbegaafden voor wie reguliere arbeid (vooralsnog) niet haalbaar is.