



het spectrum in beeld

Convenant autisme Overijssel

**Jaarverslag 2006-2007
Activiteitenplan 2008-2009**

juni 2008

C.W.M. Toussaint, coördinator autismehulpverlening Overijssel

Inhoud

Voorwoord	2
1. Convenant autisme Overijssel: stand van zaken	3
1.1 Partners.....	3
1.2 Doelgroep.....	3
1.3 Afspraken en werkingsduur	3
1.4 Samenwerkingsstructuur	4
2. Resultaten 2006-2007	6
2.1 Activiteitenplan 2006-2007.....	6
2.2 Financiën.....	6
2.3 Resultaten stuurgroep.....	6
2.4 Resultaten van de regionale netwerken (RIAN's) in Overijssel	7
2.4.1 RIAN West-Overijssel.....	7
2.4.2 RIAN Twente	9
2.4.3 Tussenevaluatie RIAN's	10
2.5 Bovenregionale activiteiten	11
2.6 De opbrengst van twee jaar samenwerking.....	12
3. Concept activiteitenplan 2008-2009	14
3.1 Bovenregionale dossiers.....	15
3.2 Portefeuilles RIAN Twente.....	16
3.3 Portefeuilles RIAN West-Overijssel	17
Bijlage1: Resultaten invitational conference: doelstellingen 2008-2012	19
Bijlage 2: Samenvatting evaluatie RIAN's	20

Voorwoord

In juni 2006 is het convenant autisme Overijssel ondertekend. Initiatiefnemers daartoe waren MEE Twente en MEE IJsseloevers en de gezamenlijke GGZ-instellingen in Overijssel. Doel van het convenant:

Partijen werken samen om te *“ bevorderen dat de individueel benodigde zorg voor mensen met een aandoening uit het spectrum van autistische stoornissen (-) in alle levensfasen op een geïntegreerde manier beschikbaar komt”¹*.

Aanleiding waren de conclusies in de notitie 'Het spectrum in Beeld, autismehulpverlening Overijssel 2006-2007'. De inventarisatie naar de stand van zaken rondom autismehulpverlening in de provincie, leidde tot de conclusie dat een niet-vrijblijvende vorm van samenwerking en afspraken nodig zijn om de hulpverlening aan mensen met een autisme spectrum stoornis (ASS) in Overijssel te verbeteren en initiatieven beter op elkaar af te stemmen.

Sinds de oprichting van het samenwerkingsverband hebben zich nieuwe partners aangesloten. De samenwerking heeft daadwerkelijk vorm gekregen in de regionale, intersectorale ASS netwerken, de 'RIAN's' in Twente en in West-Overijssel. De deelname van de bestuursleden van de Overijsselse afdeling van de Nederlandse Vereniging voor Autisme (NVA) aan het convenant en de netwerken verdient vermelding. De (geheel vrijwillige) inzet van deze vertegenwoordigers in de RIAN's zorgt er voor dat het cliëntenperspectief scherp in beeld is.

In het eerste deel van deze notitie, het jaarverslag 2006-2007, zijn de resultaten van twee jaar samenwerking in het convenant autisme Overijssel opgenomen. In het tweede deel, het activiteitenplan 2008-2009, worden de geplande verbeteracties voor de komende twee jaar gepresenteerd.

¹ Convenant autisme Overijssel, juni 2006.

1. Convenant autisme Overijssel: stand van zaken

1.1 Partners

De volgende instellingen hebben het convenant autisme Overijssel inmiddels ondertekend:

- Geestelijke Gezondheidszorg (GGZ): Mediant, Adhesie, Riaggz Over de IJssel (RIAGG Zwolle en Riagg IJsselland), Zwolse Poort, Karakter.
- Jeugdhulpverlening: Jarabee Jeugdzorg in Twente, Commujon, Trias Jeugdhulp
- Sector licht verstandelijk gehandicapten (LVG): Stichting de Eik en de Reeve
- MEE Twente en MEE IJsseloevers
- Bureau Jeugdzorg Overijssel
- Regionale instellingen voor beschermd wonen (RIBW) Twente en Zwolle
- Baalderborg
- Nederlandse vereniging voor autisme (NVA), regio Overijssel
- Thuiszorgorganisatie Carint-Reggelandgroep
- Humanitas dmh
- M.i.v. 2008: speciaal onderwijs Twente: Stichting scholen Twente Speciaal (SSTS) en Speciaal onderwijs Twente en Oost Gelderland (SOTOG)

GGZ-instellingen Adhesie, Riaggz Over de IJssel en Zwolse Poort hebben in 2007 bekend gemaakt in 2008 te fuseren tot één GGZ-organisatie. De consequenties daarvan voor vertegenwoordiging in het samenwerkingsverband zullen t.z.t. besproken worden. Het speciaal onderwijs in West-Overijssel, onder de koepel van de Zwolse Expertisecentra (REC 2,3,4) beraad zich op deelname aan het convenant. De verwachting is dat ook zij zich in de loop van 2008 zullen aansluiten.

1.2 Doelgroep

De inspanningen van de convenantpartners zijn voornamelijk gericht op de doelgroep mensen met autistische stoornissen met een *normale begaafdheid tot licht verstandelijke handicap*. Deze keuze is gemaakt op grond van de urgentie van de problematiek in de regio's (zie notitie 'Het spectrum in beeld', 2006). Dit sluit niet uit dat in de toekomst de doelgroep verbreed kan worden naar mensen met autistische stoornissen in combinatie met een matige tot ernstige verstandelijke handicap.

1.3 Afspraken en werkingsduur

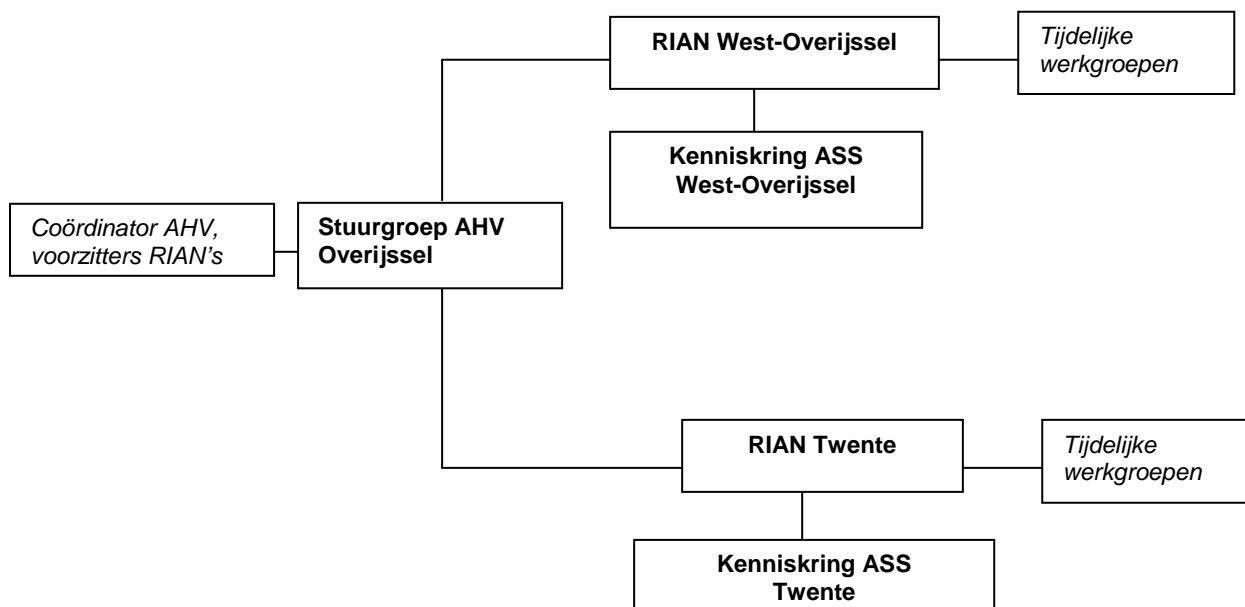
Partners die het convenant hebben ondertekend, verplichten zich tot de volgende afspraken:

- een niet vrijblijvende intersectorale- en regionale samenwerking is noodzakelijk om te bevorderen dat de individueel benodigde zorg voor mensen met ASS en hun familie/naasten in alle levensfasen op een geïntegreerde manier beschikbaar komt.
- instellingen zijn op de eerste plaats zelf verantwoordelijk voor het aanbod van hulp en diensten voor mensen met autisme en hun familie/naasten
- de deelnemende instellingen
 - a. streven naar een grotere samenhang van het regionale aanbod voor mensen met autisme;
 - b. stimuleren onderlinge uitwisseling;
 - c. nemen de verantwoordelijkheid, om in samenwerking knelpunten die niet binnen de eigen instelling of sector op te lossen zijn, op te lossen;
- oplossingen voor regionale knelpunten op de eerste plaats moeten worden gecreëerd door gebruik te maken van bestaand aanbod binnen de regio;
- uitvoering van bovenstaande punten zal leiden tot verbetering van de hulpverlening in de regio.

Het convenant heeft een werkingsduur van 4 jaar (tot 2010) en kan daarna door de stuurgroep verlengd worden.

1.4 Samenwerkingsstructuur

N.a.v. de notitie 'Het spectrum in Beeld' is de afgelopen twee jaar gewerkt in de volgende samenwerkingsstructuur:



Taak en samenstelling stuurgroep autismehulpverlening Overijssel

De stuurgroep is ingesteld om de intenties en voortgang van het samenwerkingsverband gestalte te geven en te bevorderen door:

- het in stand houden van draagvlak van het samenwerkingsverband;
- het voorbereiden en vaststellen van hoofdlijnen van beleid;
- Financiële borging voor de uitvoering van beleid;
- monitoren van de voortgang van activiteiten van de regionale netwerken;
- verzorgen van de informatie naar en de communicatie met de participanten;
- het verspreiden van kennis en kunde rondom ASS via symposia etc.

De stuurgroepleden worden voorgedragen uit de kringen van de in het convenant verenigde instellingen en partijen. De stuurgroepleden vertegenwoordigen zonder last of ruggespraak de instellingen.

Leden van de stuurgroep zijn (dd. december 2007):

- de heer S. Bangma, namens Mediant en Adhesie, voorzitter
- de heer E. Klunder, namens Riaggz over de IJssel, Zwolse Poort, Karakter en RIBW Zwolle
- de heer G. Teunissen namens jeugdhulpverlening Jarabee, Trias, Commujon
- mevrouw D. Haafkes namens LVG de Eik en de Reeve, MFC 't Hooft en MFC Reactie
- mevrouw I. Sales namens thuiszorg Carint-Reggeland
- de heer K. Pit namens MEE Twente en MEE IJsseloevers
- de heer M. Dirksen, BJZO

De voorzitters van de RIAN's, dhr. E. de Vries en mw. S. de Caluwe, en dhr. E. Ypenburg namens MEE nemen deel aan de stuurgroepvergaderingen. De coördinator autismehulpverlening Overijssel, mw. C. Toussaint ondersteunt de stuurgroep in haar werkzaamheden voor het samenwerkingsverband.



Taak en samenstelling regionale intersectorale autisme netwerken (RIAN's)

De RIAN's hebben tot taak een sluitend intersectoraal zorgprogramma te ontwikkelen, waarbij de modules door de verschillende instellingen worden geleverd. De RIAN's stellen in opdracht van de stuurgroep of zelfstandig (tijdelijke) *werkgroepen* in met een afgebakende opdracht en stellen daartoe menskracht vanuit de eigen organisatie beschikbaar.

Leden RIAN Twente (Almelo, Hengelo, Enschede):

- de heer E. de Vries, Adhesie, voorzitter
- mevrouw G. Griffioen, Jarabee
- mevrouw K. Jobse, RIBW Twente
- de heer A. Holkers, Mediant
- de heer E. Ypenburg, MEE Twente
- de heer H. Wielens, Commujon
- de heer J. Vermue, de Eik/MFC 't Hooft
- de heer J. Rolleman, Bureau Jeugdzorg Overijssel
- de heer M. Leijen, Karakter
- de heer P. Eillert, NVA Overijssel

met ingang van januari 2008:

- de heer M. Daanen, Stichting scholen Twente Speciaal
- de heer M. Keizer, speciaal onderwijs Twente - Oost Gelderland

Leden RIAN West-Overijssel (Zwolle, Deventer):

- mevrouw S. de Caluwe, Riaggz over de IJssel, voorzitter
- mevrouw E. Heuvers, Baalderborg
- mevrouw J. Santbergen, de Reeve
- mevrouw P. van Wijngaarden, Zwolse Poort
- mevrouw R. Brands, MEE IJsseloevers
- mevrouw R. van den Brenk, Riagg Zwolle
- de heer B. de Fooij, RIBW Zwolle
- de heer J. Traas, Adhesie Deventer
- de heer J. Vlaskamp, NVA Overijssel
- de heer T. Stroucken, Trias Jeugdhulp
- de heer W. van Beek, Bureau Jeugdzorg Overijssel

Kenniskringen autisme Twente en West-Overijssel

In 2006 is een start gemaakt met de oprichting van kenniskringen autisme. Een kenniskring is een multidisciplinair netwerk van medewerkers die in hetzelfde kennisgebied of vakgebied zijn geïnteresseerd en hun kennis op dat gebied willen vergroten en delen. De leden van de kenniskring zijn professionals op het gebied van autismehulpverlening vanuit alle, bij het convenant aangesloten organisaties en leveren een bijdrage aan kennisontwikkeling en verspreiding binnen het netwerk. Dit gebeurt door professionals met specifieke deskundigheid in het netwerk uit te nodigen tot het houden van referaten, casusbesprekingen en lezingen. De coördinator autismehulpverlening Overijssel organiseert de kenniskringen.

2. Resultaten 2006-2007

2.1 Activiteitenplan 2006-2007

De startnotitie 'Het spectrum in Beeld' sluit af met een activiteitenplan voor de jaren 2006-2007. Daarin staan per thema projecten benoemd die, op grond van geconstateerde knelpunten, als eerste in aanmerking komen voor een concrete aanpak:

THEMA 1: 'INTERSECTORALE SAMENWERKING T.B.V. MENSEN MET AUTISTISCHE STOORNISSEN IN OVERIJSSSEL'

1. Intentie tot intersectorale samenwerking ASS formaliseren in een convenant. Instelling RIAN West-Overijssel resp. RIAN Twente t.b.v. een geïntegreerd, intersectoraal zorgprogramma ASS in beide subregio's.
2. Monitoring intersectorale samenwerking en voortgang geplande activiteiten.

THEMA 2: 'HET SPECTRUM IN BEELD'

- 1a: Sociale Kaart Autismehulpverlening
- 1b: Laagdrempelig informatie- en adviescentrum voor mensen met autisme
- 2: Wonen, werken, vrije tijd voor jong volwassenen met ASS.
- 3: Inventarisatie problematiek rondom jongeren met ASS en grensoverschrijdend gedrag

THEMA 3: 'KENNIS EN KUNDE BUNDELEN EN VERSPREIDEN'

- 4: Onderzoek, expertise en consultatie t.b.v. professionals
- 5: Autisme en onderwijs: afstemming tussen onderwijs en zorg rondom het onderwijs aan kinderen en jeugdigen met ASS.
- 6: Informatievoorziening en PR: toegankelijk maken van informatie rondom intersectorale zorgprogramma, nieuws en overig hulpaanbod rondom ASS in de regio Overijssel

De thema's zijn in de afgelopen twee jaar uitgewerkt in concrete projecten. In de volgende paragrafen worden de resultaten gepresenteerd.

2.2 Financiën

Als een van de eerste acties is in 2006 subsidie aangevraagd bij Provincie Overijssel om activiteiten van het samenwerkingsverband te kunnen financieren. In het voorjaar van 2007 is de subsidie-aanvraag gehonoreerd. Door deze subsidie konden geplande projecten gefinancierd worden: de bouw en hosting van de website 'www.autismeoverijssel.nl', de studiedag 'het aanbod voor volwassenen met ASS in West-Overijssel' op 7 februari 2007 de invitational conference 'de uitdaging' op 3 oktober 2007.

Naast de verkregen subsidie dragen alle convenantpartners jaarlijks € 1.000,- bij.

2.3 Resultaten stuurgroep

In 2006 en 2007 is de stuurgroep twee keer per jaar bijeen gekomen. De stuurgroep heeft zorggedragen voor het daadwerkelijk sluiten van het convenant met relevante partners (zie paragraaf 1.4) en heeft de voortgang van de activiteiten van de RIAN's bewaakt en waar nodig gefaciliteerd.

Onderwerpen die verder besproken zijn, zijn:

- bespreken en vaststellen van de conceptnotitie '*Het spectrum in Beeld (2006)*'
- accorderen van het activiteitenplan 2006-2007 voor de RIAN's.
- besluitvorming n.a.v. rapportage '*Autismespectrumstoornissen vroeg in beeld*' door M. Bergsma: onderzoek naar haalbaarheid van een expertisecentrum voor vroegsignalering, - diagnostiek en -behandeling voor kinderen met (vermoeden van) ASS.



- initiëren van een subsidie-aanvraag voor financiering van projecten in het kader van het convenant.
- discussie over en vaststellen van een langere termijn visie van het samenwerkingsverband, resulterend in het visiedocument 'De uitdaging, op weg naar een intersectoraal programma voor mensen met autistische stoornissen in Overijssel (2007)'.
- advies inzake en bijgedragen aan een invitational conference van het samenwerkingsverband: 'De uitdaging, op weg naar een intersectoraal programma voor mensen met autistische stoornissen in Overijssel' (oktober 2007).
- Initiëren van een inventarisatie naar de behoefte aan een woon/behandelvoorziening voor jongeren/jong volwassenen met ASS in regio Zwolle
- Communicatie vanuit de stuurgroep naar de eigen achterban.

2.4 Resultaten van de regionale netwerken (RIAN's) in Overijssel

In deze paragraaf wordt een samenvatting gegeven van de resultaten van RIAN West-Overijssel en RIAN Twente. Voor meer informatie over genoemde projecten wordt verwezen naar de website www.autismeoverijssel.nl (knop 'activiteiten en producten').

2.4.1 RIAN West-Overijssel

activiteit	doel	planning	realisatie
1. Studiedag 'Aanbod voor volwassenen met ASS in West-Overijssel' (RIAGG Zwolle, RIBW Zwolle, Zwolse Poort)	<ul style="list-style-type: none"> • presentatie van een greep uit het ASS-aanbod in de regio West-Overijssel voor volwassenen • ontmoeting en uitwisseling (netwerken) • knelpunten en oplossingen inventariseren t.b.v. het intersectoraal programma. 	november 2006	√ februari 2007
2. Pilot consultteam werken, leren, recreëren voor 16+ met ASS (MEE, RIBW Zwolle, Trias en RIAGG Zwolle)	<ul style="list-style-type: none"> • een intersectoraal consultteam zet trajecten uit voor jongeren vanaf 15-16 jaar met ASS, regio Zwolle, normaal tot hoog begaafd, gericht op werken/leren, dagbesteding en vrije tijd. 	start consultteam: jan 2007 evaluatie pilot: sept. 2007	√ Consultteam is gestart conform planning, evaluatie dec. 2007 Doorstart 2008?
3. Checklist PGB-gebruikers (MEE IJsseloevers)	<ul style="list-style-type: none"> • Checklist waarmee cliënten een weloverwogen keuze voor een PGB-aanbieder kunnen maken. 	dec. 2007	√ April 2008 (concept klaar)
4. Onmoeting & ontspanning voor (jong)volwassenen met ASS, regio Deventer (PAS, Adhesie, RIAGG IJsselland en MEE IJsseloevers)	<ul style="list-style-type: none"> • Organiseren van maandelijkse ontmoetingsavond ('soos') voor mensen met ASS. 	Voorbereiding: 2007	Uitvoering: Najaar 2008

Toelichting:

nr.1: Studiedag aanbod voor volwassenen met ASS in West-Overijssel

Een van de speerpunten bij de start van het RIAN West-Overijssel is de kennis van en mogelijkheden voor hulpverlening aan volwassenen met een autistische stoornis in de regio beter te verspreiden. Daartoe is op 7 februari 2007 een studiedag georganiseerd. Professionals vanuit GGZ, onderwijs, RIBW arbeid- en dagbesteding en MEE presenteerden in workshops waar specifieke expertise op genoemde terreinen beschikbaar is. Deelnemers werden vervolgens uitgenodigd om hiaten in de volwassenenzorg aan te geven, zodat het RIAN hiermee zicht kan krijgen op verbeterpunten in de keten. De bijdrage van een jonge volwassene met ASS, die vertelde over zijn stoornis en op welke wijze hij daarbij ondersteuning behoeft, was zeer illustratief. Gezien de belangstelling (ruim 90 deelnemers



vanuit een groot aantal regionale instellingen) en de resultaten van de evaluatie van de studiedag² was dit een geslaagd initiatief dat in 2008 zeker vervolg verdient.

nr.2: Pilot consultteam, werken, leren, recreëren voor 16-plussers met ASS.

De overgang van jeugd naar volwassenheid is voor jongeren met een autistische stoornis niet gemakkelijk. Op initiatief van Trias is in 2007 een pilot gestart met een intersectoraal consultteam, bestaande uit professionals vanuit GGZ, jeugdzorg, MEE en RIBW. Doel is om trajectbegeleiding op te zetten voor jongeren die op een van de levensgebieden dreigen vast te lopen. In het consultteam zijn 8 casussen besproken. De resultaten² zijn dermate positief, dat momenteel onderzocht wordt onder welke condities dit initiatief structureel voorgezet kan worden.

nr.3: Checklist voor PGB gebruikers

Het PGB aanbod voor mensen met ASS groeit. Om cliënten een handvat te bieden om afspraken te maken met een PGB aanbieder heeft MEE IJsseloevers een checklist ontwikkeld. De checklist zal in 2008 bij MEE IJsseloevers in een brochure beschikbaar gesteld worden voor cliënten en belangstellenden en op de website van het samenwerkingsverband geplaatst worden.

nr. 4: Ontmoeting & ontspanning voor (jong)volwassenen met ASS, regio Deventer.

Een vertegenwoordiger van cliëntenorganisatie PAS³ heeft MEE en GGZ/partners benaderd met de vraag om een vrijetijds mogelijkheid voor (jong-)volwassenen in regio Deventer op te zetten. Deze vraag is opgepakt door een werkgroep met deelnemers vanuit RIAGG IJsselland, Adhesie, MEE IJsseloevers en een vrijwilliger. In navolging van soortgelijke projecten in o.a. Zwolle (PART) en Hengelo (TACT) is een plan van aanpak gemaakt. Momenteel wordt gezocht naar financiering (derde geldstroom). De verwachting is dat eind 2008 een maandelijkse activiteit voor deze doelgroep in Deventer kan starten.

² zie www.autismeoverijssel.nl onder knop 'activiteiten en producten' voor het evaluatieverslag van de studiedag en de eindrapportage van de consultgroep wonen, werken, leren, recreëren voor 16 plussers met ASS.

³ PAS: Personen uit het autistisch spectrum, zie www.pasnederland.nl

2.4.2 RIAN Twente

activiteit	doel	planning	realisatie
1. Afstemming wonen, behandeling, begeleiding cliënten met ASS (RIBW Twente, Mediant)	<ul style="list-style-type: none"> • Uitbreiding woonplekken voor jongvolwassenen met ASS in Enschede • Afspraken vastleggen m.b.t. overdracht van GGZ cliënten naar RIBW • Uitwisseling RIBW team, GGZ en MEE Twente verbeteren. 	voorjaar 2007	√ Effectuering uitbreiding en afspraken RIBW & Mediant: najaar 2007.
2. <i>Perspectief</i> , woonbehandelvorm voor jongeren met psychiatrische stoornissen (Commujon, Adhesie, De Eik)	<ul style="list-style-type: none"> • Realiseren van woon/behandelvoorziening voor jongeren vanaf 14 jaar met ASS, ter voorbereiding op beschermde woonvormen of begeleid wonen (Deventer). 	Beoogde start: januari 2007	Realisatie: √ januari 2007
3. Relatie zorg & onderwijs verbeteren t.b.v. van leerlingen met ASS (Jarabee, speciaal onderwijs)	<p>Studiedag voor zorg & onderwijs partners organiseren met als doel</p> <ul style="list-style-type: none"> • samenwerking zorg & onderwijs voor leerlingen met ASS verbeteren • overeenstemming over de knelpunten • presentatie van mogelijke oplossingen 	Juni 2007	Doorgeschoven naar activiteitenplan 2008-2009
4. Laagdrempelig informatiecentrum voor mensen met vragen rondom ASS (NVA, MEE Twente)	<ul style="list-style-type: none"> • 'AIC': Advies en informatiepunt opzetten op locatie MEE Hengelo 	Najaar 2007	√ December 2007
5. Thuisbegeleiding (Adhesie, Carint Reggeland)	<ul style="list-style-type: none"> • Begeleiding voor gezinnen en volwassenen 	Najaar 2007	Continueren 2008-2009.

Toelichting:

nr.1: Afstemming wonen, behandeling, begeleiding cliënten met ASS (RIBW Twente, Mediant)

RIBW Twente heeft in 2006 financiering gekregen voor uitbreiding van beschermd wonen voor jong-volwassenen met ASS in Twente. Deze doelgroep heeft vaak nog behandeling en begeleiding vanuit de GGZ. RIBW Twente en Mediant hebben afspraken gemaakt om de samenwerking ten behoeve van de toekomstige bewoners te bevorderen, door:

- verbeteren van de overdracht van gemeenschappelijke cliënten;
- structureel (twee-jaarlijks) inhoudelijk overleg tussen medewerkers van beide instellingen;
- afstemming over plaatsing en wachtlijst van toekomstige bewoners. Komende jaren zal de afstemming rondom arbeid- en dagbesteding en vrije tijd een vervolg krijgen.

nr.2: Perspectief, woon- en behandelvoorziening voor jongeren met een autistische stoornis.

Een van de geconstateerde hiaten in de keten voor autismehulpverlening betreft een woonvoorziening voor jongeren met ASS, die niet meer thuis kunnen wonen, maar wel behandeling en training behoeven. Commujon en Adhesie hebben op verzoek van Bureau Jeugdzorg Overijssel een woon- en behandelvoorziening opgezet voor deze jongeren, *Perspectief* in Deventer. *Perspectief* is in de zomer van 2007 gestart; eind 2007 is de locatie uitgebreid met vier plekken van orthopedagogisch centrum 'De Eik'. Zeer recent vond een tweede uitbreiding met 5 bedden plaats. De samenwerking tussen deze drie partners is uniek: op 4 oktober 2007 hebben de initiatiefnemers een 'good practice' presentatie verzorgd op een landelijke werkconferentie georganiseerd door het landelijk bureau convenant autisme.



Nr. 3: Studiedag zorg en onderwijs

Zorg en onderwijs zijn twee sectoren die elkaar nog niet goed in beeld hebben, terwijl jeugdigen met een autistische stoornis beiden nodig hebben. Een van de speerpunten van het RIAN is dan ook de afstemming tussen beide sectoren te verbeteren. In 2007 is vanuit het RIAN Twente contact gelegd met het speciaal onderwijs in Twente. In afwachting van aansluiting van deze partners bij het convenant en het RIAN, is de studiedag zorg en onderwijs vooruitgeschoven naar het activiteitenplan 2008-2009.

nr.4: Advies- en informatiecentrum (AIC)

Mensen met een autistische stoornis en hun naasten willen goed geïnformeerd worden over de stoornis en welke vormen van zorg en ondersteuning nodig zijn. In Hengelo is in december 2007 een advies- en informatiecentrum bij MEE Twente voor deze doelgroep geopend. De AIC's zijn op meerdere plekken in Nederland gestart door de NVA in samenwerking met de lokale MEE's. Het AIC wordt gerund door vrijwilligers van de Overijsselse afdeling van de NVA en biedt tevens lotgenotencontact.

nr. 5: Thuisbegeleiding voor mensen met een autistische stoornis.

Vanuit de samenwerking tussen Carint Reggeland en Adhesie is in september 2007 een pilotproject gestart met laagdrempelige thuisbegeleiding voor gezinnen en volwassenen waarbij sprake is van een autistische stoornis.

Concreet betreft de begeleiding de volgende levensgebieden:

- huishouding, beheer van financiën en administratie
- ondersteuning bij het vinden van een zinvolle vrije-tijds- en dagbesteding
- opvoedingsondersteuning.

Gespecialiseerde verzorgenden, werkzaam binnen Carint-Reggeland zijn in 2006 getraind om deze thuisbegeleiding te bieden. Tussen beide instellingen zijn afspraken gemaakt om GGZ-cliënten, die een laagdrempelige vorm van thuisbegeleiding behoeven, deze, aansluitend op de diagnose of behandeling aan te bieden. De pilot loopt nog door tot in 2008.

2.4.3 Tussenevaluatie RIAN's

De werkwijze en organisatie van de RIAN's is in 2006 voorafgaand aan de start van de netwerken vastgelegd in een notitie⁴. Inmiddels heeft een evaluatie van beide RIAN's plaatsgevonden om zicht te krijgen op het functioneren van de netwerken. De resultaten zijn besproken in de RIAN's. Een samenvatting van de bevindingen (N=15) is in bijlage 2 opgenomen.

Er mag geconcludeerd worden dat de doelstelling, werkwijze en organisatie van het RIAN door de leden onderschreven wordt: bijvoorbeeld het werken met een twee-jarlijks activiteitenplan en de koppeling van portefeuillehouders aan projecten, werkt goed. De mate waarin het netwerk er in slaagt om hiaten in de keten, met name op voorzieningenniveau, op te heffen vraagt meer tijd en inspanning: beter inzicht in behoeften en omvang van deeldoelgroepen, ondernemingszin, het vinden van goede oplossingen en de vorm van samenwerking die daartoe noodzakelijk is, behoeft de komende twee jaar nog aandacht.

⁴ 'RIAN Twente/West Overijssel: organisatie en werkwijze' november 2006

2.5 Bovenregionale activiteiten

activiteit	doel	planning	realisatie
1. Website & digitale sociale kaart	<ul style="list-style-type: none"> aanbod AHV in beeld brengen communicatieplatform voor convenant-activiteiten 	maart 2007	√ oktober 2007
2. Visie op AHV 2012	<ul style="list-style-type: none"> lange termijn visie AHV Overijssel 2008-2012. 	mei 2007	√ mei 2007
3. Invitational conference	<ul style="list-style-type: none"> presentatie gezamenlijke visie op AHV doelstellingen formuleren afspraken maken voor 2008-2010 	oktober 2007	√ 3 oktober 2007,
4. start Kenniskringen Autismen	<ul style="list-style-type: none"> formaliseren van een twee-jaarlijks regionale bijeenkomsten voor professionals autismehulpverlening binnen convenant-instellingen. doel: uitwisseling nieuwe ontwikkelingen, deskundigheidsbevordering, signaleren van hiaten in hulpverlening. 	z.s.m.	√ Kenniskring WO en Twente gerealiseerd.

Toelichting

nr 1: Website en digitale sociale kaart



Afbeelding: startpagina www.autismeoverijssel.nl

Begin oktober 2007 is de website www.autismeoverijssel.nl gelanceerd. Deze site namens het samenwerkingsverband bevat een sociale kaart met adressen voor autismehulpverlening in de provincie en biedt informatie over activiteiten van de RIAN's en het intersectorale zorgprogramma, downloads en nieuws uit de regio en elders. De nieuwsitems worden regelmatig geactualiseerd en er verschijnt met enige regelmatig een digitale nieuwsbrief, waarvoor belangstellenden zich kunnen aanmelden. Met de website is een communicatieplatform voor het samenwerkingsverband beschikbaar gekomen voor een brede doelgroep: convenantpartners, professionals, cliënten en andere geïnteresseerden.



Statistieken laten zien dat de website goed bezocht wordt: het gemiddeld aantal bezoeken per maand ligt rond de 800; het totaal bezoekers in de periode oktober 2007 t/m april 2008 is een kleine 9000. Voor een website met een specifiek onderwerp zoals autismehulpverlening zijn deze aantallen zeer acceptabel.

Maand	Unieke bezoekers	Aantal bezoeken	Pagina 's	Hits	Bytes
Okt 2007	1058	1501	11154	64382	626.58 MB
Nov 2007	861	1079	6149	38240	414.01 MB
Dec 2007	629	835	5813	34119	358.34 MB
Totaal	2729	3699	29136	183036	1.69 GB

Maand	Unieke bezoekers	Aantal bezoeken	Pagina 's	Hits	Bytes
Jan 2008	1009	1353	7871	42076	479.53 MB
Feb 2008	968	1311	7986	47375	606.85 MB
Mrt 2008	1015	1416	8580	46719	471.17 MB
Apr 2008	918	1238	8659	42384	410.15 MB
Totaal	3567	5318	29800	162579	1.75 GB

Ad 2 en 3. Visie op AHV 2012 - Invitational conference

In de eerste helft van 2007 is het visiedocument *De uitdaging, op weg naar een intersectoraal programma voor mensen met autistische stoornissen in Overijssel* vastgesteld. Hierin schetsen de gezamenlijke convenantpartners de hoofdlijnen van het programma tot aan 2012. Alle geledingen van het convenant (stuurgroepleden, RIAN-leden, bestuursleden van de NVA Overijssel, professionals van de kenniskringen) hebben bijgedragen aan de inhoud van het visiedocument. Het resultaat is op de invitational conference op 3 oktober 2007 in Ommen gepresenteerd. Aansluitend zijn de deelnemers aan de conferentie in groepen aan de slag gegaan met het uitwerken van de visie in concrete doelstellingen voor de komende jaren. In de bijlage vindt u het resultaat van de conferentie.

Ad 4: Start kenniskringen autisme.

In Twente en in West-Overijssel zijn in de kenniskringen in 2006 en 2007 twee keer per jaar bijeen gekomen. De bijeenkomsten stonden in het teken van kennismaking en uitwisseling van het aanbod.

- Deelnemers hebben het eigen aanbod op gebied van autismehulpverlening uitgewisseld in korte presentaties.
- De resultaten van het wereldcongres Autisme in Oslo ('a world of possibilities', 31 aug. t/m 3 september 2007) in Oslo zijn door deelnemers gepresenteerd aan collega's van de kenniskring Twente.
- Nieuwe literatuur, landelijke en regionale studiedagen en congressen op het gebied van autismehulpverlening zijn vast agendapunt tijdens de bijeenkomsten.
- Een aantal deelnemers heeft een workshop verzorgd tijdens de studiedag 'het aanbod voor volwassenen met ASS in West-Overijssel' op 3 februari 2007.
- Leden van de kenniskringen hebben actief bijgedragen aan de invitational conference 'de uitdaging' op 3 oktober 2007.
- Professionals geven aan, elkaar beter te kunnen vinden: de lijnen om elkaar bilateraal te consulteren zijn korter geworden.

2.6 De opbrengst van twee jaar samenwerking

Binnen zowel de stuurgroep, RIAN Twente en RIAN West-Overijssel zijn concrete resultaten geboekt: de thema's zoals benoemd in de startnotitie 'Het spectrum in beeld' zijn opgepakt en er is op het terrein van deskundigheidsbevordering (studiedag, kenniskringen) en in de samenwerking rond het opheffen van hiaten in de keten vooruitgang geboekt:



- Het convenant is uitgebreid met relevante partners, waarbij met name door aansluiting van de regionale Nederlandse Vereniging voor Autisme (NVA) ook in de RIAN's het cliëntenperspectief vertegenwoordigd is.
- De website als communicatie- en informatieplatform voor autismehulpverlening in Overijssel voorziet in een behoefte.
- Rondom de keten wonen, behandeling en begeleiding voor jongeren en jong-volwassenen met ASS (uitbreiding beschermde woonplekken voor jong-volwassenen met ASS door RIBW Twente, goede resultaten voor jongeren door betere samenwerking tussen MEE, GGZ jeugd, RIBW en jeugdhulpverlening in het Zwolse consultteam, oprichting van Perspectief, de woon-behandelvoorziening voor jongeren) is in relatief korte tijd veel bereikt.
- De grote belangstelling en inzet van convenantpartners tijdens invitationale conference op 3 oktober 2007 is een signaal dat de *intentie* om samen te werken aan hulpverlening voor mensen met een autistische stoornis, ondanks marktwerking en concurrentie, breed gedragen wordt. Het is de opdracht van alle partijen om deze intentie ook de komende jaren om te zetten tot een constructieve bijdrage aan het intersectorale programma.
- Het dossier '*problematiek rondom jongeren met ASS en grensoverschrijdend gedrag*' is inmiddels opgepakt door een aantal instellingen rondom het zorgprogramma 'gedragsstoornissen' o.l.v. Commujon. Kinderen en jongeren met een autistische stoornissen in combinatie met ernstige gedragsproblematiek blijven een kwetsbare die ook in de toekomst binnen het samenwerkingsverband autismehulpverlening Overijssel op de agenda behoort te staan.

Kritische succesfactor voor de komende periode is de borging van de behaalde resultaten. Een pilot project zoals bijvoorbeeld het consultteam t.b.v. jongeren met ASS in Zwolle e.o. blijft geagendeerd in de hoop en verwachting dat er binnen het samenwerkingsverband oplossingen gevonden worden om genoemd project structureel voort te zetten.

Ook kan het samenwerkingsverband haar kracht aanwenden om financiële middelen voor nieuw te ontwikkelen aanbod te verkrijgen. Als één van de convenantpartners bereid is een hiaat in de keten op te vullen door nieuw aanbod te ontwikkelen, zal daarvoor financiering geregeld moeten worden. Een voorbeeld waarbij middelen niet gerealiseerd konden worden, is de deeltijdbehandeling voor volwassenen met ASS van Zwolse Poort: deze heeft na een goed half jaar vanwege ontbrekende financiën haar deuren moeten sluiten. De gezamenlijke convenantpartners kunnen richting zorgverzekeraars en provincie voorwerk verrichten om financieel draagvlak voor het intersectorale programma te verkrijgen.

In de komende twee jaar zal verder gewerkt worden aan het intersectorale programma voor mensen met autisme op alle levensterreinen. De speerpunten worden in het activiteitenplan 2008-2009 gepresenteerd: afstemming tussen zorg en onderwijs t.b.v. leerlingen met ASS, ketenvorming/spreiding van woonvoorzieningen en klinische, deeltijd en ambulante hulpverlening voor jeugdigen en volwassenen in de regio en arbeids(re)integratie.



3. Concept activiteitenplan 2008-2009

Het activiteitenplan 2008-2009 is een uitwerking van de resultaten van de invitational conference '*De uitdaging, op weg naar een intersectoraal programma voor mensen met autistische stoornissen in Overijssel*' op 3 oktober 2007 (zie bijlage 1). De bovenregionale dossiers betreffen het gehele werkgebied van het samenwerkingsverband. Binnen de twee RIAN-regio's zijn de activiteiten op basis van de regionale situatie en urgentie vastgesteld. Derhalve zijn in het activiteitenplan de dossiers uitgesplitst in bovenregionale activiteiten, activiteiten van het RIAN Twente en van het RIAN West-Overijssel.



Concept activiteitenplan convenant autisme 2008-2009

3.1 Bovenregionale dossiers

thema	nr.	doelstelling	portefeuillehouder	taakopdracht (05-2008)	planning
I. Samenwerken aan een intersectoraal programma	1.1	Convenant verbreden met behoud van slagvaardigheid.	Provinciale stuurgroep		Eind 2009 is het convenant verbreed met partners vanuit arbeid, onderwijs en indien wenselijk VG
	1.2	Op basis van resultaten van cliëntenonderzoek ⁵ knelpunten in de keten identificeren en verbeteringen stimuleren en faciliteren.	Provinciale stuurgroep		Begin 2009: bespreking en resultaten landelijk NVA-onderzoek en indien noodzakelijk, verbeteracties in de keten uitzetten.
II. Signalering, vraagverheldering en diagnostiek	1.3	Verbetering vroegsignalering en –diagnostiek d.m.v. uitrol Diane-project in Overijssel	Karakter		
	1.4	Informatiefolder ontwikkelen voor verwijzers 1e lijn over ASS met verwijzing naar ASS-hulpverlening in regio	MEE Twente en MEE IJsseloevers	ja	dec. 2008: conceptfolder en plan van aanpak voor verspreiding.
V. Ruimte voor innovatie en wetenschappelijk onderzoek	1.5	In 2010 worden alle mensen die op verdenking van ASS worden aangemeld, volgens een eenduidige richtlijn (jeugd en volwassenen) onderzocht, gediagnosticeerd en beschreven.	GGZ-convenantpartners o.l.v. voorzitters RIAN's	ja	sept. 2008: werkgroepen zijn gestart voorjaar 2009: concept richtlijnen en implementatieplan najaar 2009: verspreiding en implementatie richtlijnen
	1.6	b. In 2010 is er een multidisciplinaire researchgroep t.b.v. wetenschappelijk onderzoek (evidence-based modulen) dat faciliterend is voor de kwaliteit van autismehulpverlening in de praktijk.	GGZ-convenant partners		
Actualisatie website	1.7	Update van de website met extra functionaliteiten	Coördinator AHV	In overleg met leverancier	Eerste helft 2008

⁵ De NVA heeft in 2005 i.s.m. de Ombudsman een onderzoek naar wensen en behoeften onder haar leden verricht. De resultaten daarvan zijn vastgelegd in het rapport 'Buiten de Boot' (NVA, 2005). Begin 2008 wordt i.s.m. Universiteit van Utrecht een tweede enquête uitgezet; deels met dezelfde vragen en een aantal nieuwe onderwerpen (zie www.autisme.nl). De resultaten worden najaar 2008 gepubliceerd, zowel landelijke als ook de Overijsselse resultaten.



3.2 Portefeuilles RIAN Twente

thema	nr.	doelstelling	portefeuillehouder	taakopdracht (05-2008)	planning
III. Flexibel zorgaanbod met oog voor continuïteit	2.1	Verbinding Centra Jeugd en Gezin met autismehulpverlening Twente	Carint-Reggeland		
	2.2	Signalering ASS-problematiek binnen Centra Jeugd en Gezin en vlotte doorleiding naar hulpverlening (aanhaken stedelijk casusoverleg).	BJZO	ja	najaar 2008: start voorbereiding stedelijk casusoverleg medio 2009: evaluatie
IV. Behandeling, begeleiding, ondersteuning op alle levensterreinen	2.3	Behandeling jonge kind: infantpsichiatrie	Karakter (i.s.m. Jarabee en MFC)		
	2.4	Ketenvorming wonen, vrije tijd, jobcoaching jeugdigen met ASS	Commujon		
	2.5	Arbeids(re-)integratie voor wajongers met ASS	MEE Twente	ja	Juni 2009: Inventarisatie en plan van aanpak Eindevaluatie: juni 2011
	2.6	Thuisbegeleiding cliënten met ASS	Carint-Reggeland		Continuering acties 2006-2007
	2.7	Studiedag zorg & onderwijs	Jarabee	ja	Studiedag staat gepland op 28 januari 2009
	2.8	Woon-behandelvoorziening voor jongeren/jong-volwassenen met ASS en ernstige gedragsstoornissen	Adhesie en Mediant		
V. Levensloop bestendig wonen	2.9	Wonen en begeleiding (vrije tijd, dagbesteding, arbeid) voor (jong)-volwassenen die ambulante begeleiding worden of beschermd wonen.	RIBW Twente i.s.m. Mediant. Combineren met dossier 2.5.	ja	januari 2009: plan van aanpak september 2009: overzicht van mogelijkheden op genoemde levensgebieden & implementatie gewenste verbeteringen



3.3 Portefeuilles RIAN West-Overijssel

thema	nr.	doelstelling	portefeuillehouder	taakopdracht (05-2008)	planning
III. Flexibel zorgaanbod met oog voor continuïteit	3.1	Verbinding Centra Jeugd en Gezin met autismehulpverlening in West-Overijssel	MEE IJsseloevers		
IV. Behandeling, begeleiding, ondersteuning op alle levensterreinen	3.2	Verbeteren keten jeugdzorg-volwassenenzorg door continuering intersectoraal consultteam 16 plussers met ASS.	Trias	ja	Zie taakopdracht 2006-2007
	3.3	Keten klinische, deeltijd en ambulante behandeling voor volwassenen met ASS verbeteren	GGZ		
	3.4	Studiedag zorg & onderwijs	RIAGG Zwolle	ja	Studiedag staat gepland op 3 oktober 2008
	3.5	Behoeftetepeiling woon-behandelvoorziening voor jongeren/jong-volwassenen met ASS in Zwolle e.o.	Trias, RIBW Twente	ja	juni 2008: afronding eerste gespreksronde en inventarisatie met de verschillende instellingen. Eind augustus 2008: voorstel en aanbeveling voor hiaten in de intersectorale keten.
V. Levensloop bestendig wonen	3.6	Uitbreiding beschermd wonen in combinatie met behandeling/begeleiding voor (jong-) volwassenen met ASS, locatie Steenwijk	RIBW Zwolle i.s.m. regionale GGZ partners	ja	juni-augustus 2008: bijeenkomsten werkgroep september 2008: terugkoppeling resultaten in RIAN



Bijlage1: Resultaten invitational conference: doelstellingen 2008-2012

Thema	Doelstelling
<i>I. Samen werken aan een intersectoraal programma</i>	In 2012 is de klant altijd aan het goede adres: we vormen één frontoffice met een backoffice, mogelijk gemaakt door de netwerkororganisatie.
<i>II. Goede signalering, vraagverheldering en diagnostiek.</i>	1: 'Vindplaatsen' signaalgevoelig maken voor kenmerken van autisme spectrum stoornissen door voorlichting en deskundigheidsbevordering. 2: Over twee jaar werken we in het programma met een definitieve richtlijnen voor leeftijdsspecifieke diagnostiek voor autisme spectrum stoornissen van 0 tot 80 jaar.
<i>III. Flexibel zorgaanbod met oog voor continuïteit</i>	1: Autismehulpverlening Overijssel sluit aan bij centra voor jeugd en gezin: in 2012 krijgt ouder/verzorgers daar antwoord op zijn/haar vraag en weet de client waar hij/zij terecht kan. 2: Signalen vanuit centra voor jeugd en gezin worden opgepakt en een vervoltraject voor hulpverlening wordt uitgezet. Ook signalen van derden leiden tot start hulpverlening
<i>IV. Behandeling, begeleiding en ondersteuning op alle levensterreinen</i>	1: In 2012 krijgt de cliënt die zorg die hij of zij nodig heeft op alle levensgebieden: deskundig, middels geïntegreerde, op elkaar aansluitende modules. 2: In 2012 is er een intersectoraal programma ASS waarin alle modules zijn opgenomen die voldoen aan de kwaliteitseisen volgens de laatste stand der wetenschap.
<i>V. Levensloopbestendig wonen voor mensen met autisme</i>	1: In 2012 woont 80 procent van onze klanten met ASS in een voor hem of haar passende woonvorm in de regio naar wens van hem of haar en zijn of haar familie. 2: In 2012 binnen de regio bestaat een keten van differentiatie in woonvormen, in aansluiting op elkaar en in samenhang met de andere levensgebieden (onderwijs, werk, dagbesteding, welzijn en vrije tijd).
<i>VI. Ruimte voor innovatie en wetenschappelijk onderzoek</i>	1: In 2012 worden alle mensen die op verdenking van ASS worden aangemeld, volgens een eenduidige richtlijn onderzocht, gediagnosticeerd en beschreven. 2: In 2012 is er een multidisciplinaire researchgroep, die per jaar een onderzoeksprogramma vaststelt en zich bezig houdt met wetenschappelijk onderzoek dat faciliterend is voor cliënten en behandelaren.

Bijlage 2: Samenvatting evaluatie RIAN's

(najaar 2007, N=15)

A. Doelstelling duidelijk, werkwijze en organisatie van het RIAN

	ja	nee
1. Is voor u als netwerkpartner duidelijk wat de <u>doelstelling</u> van het RIAN is?	15	
2. Vindt u de gekozen <u>werkwijze</u> (mandatering, vertegenwoordiging vanuit sectoren) een juiste werkwijze om tot betere afstemming en samenwerking tussen partners te komen?	14	1 (niet voor de organisaties die niet aan tafel zitten)
3. Hebt u vanuit uw organisatie voldoende <u>mandaat</u> om informatie te delen en beslissingen te nemen in het RIAN?	14	1 (veel wisseling vanuit eigen organisatie)
4. Is de <u>gekozen aanpak</u> waarmee we in het RIAN werken (jaarlijkse TOP 3 vaststellen, werken met een projecteigenaar, tussentijdse voortgang bewaken, resultaten delen en evalueren) de juiste?	15	

5. In welke mate draagt het RIAN bij aan het realiseren van beoogde doelstellingen van het convenant?

	goed/redelijk	slecht	geen mening
a. Informatie en nieuwe ontwikkelingen in de regio delen	15		
b. Sigaleren van hiaten in het aanbod	14		1
c. Zicht krijgen op wensen en behoeften van de doelgroep	12	1	2
d. Weten wat de netwerkpartners te bieden hebben in de keten	13	2	
e. Bespreken van knelpunten in de regio en bedenken van oplossingen	12	2	1
f. Samenwerken om geconstateerde hiaten in de keten op te heffen	13		2

6. Mist u organisaties die in het RIAN vertegenwoordigd zouden moeten zijn?

- Arbeidsre-integratiesector, onderwijs, zorgkantoor, forensische zorg, sector verstandelijk gehandicapten.

7. Aanbevelingen om functioneren of slagvaardigheid van het netwerk te verbeteren?

- Deelnemers dienen agendapunten in.
- Meer budget regelen
- Rol van voorzitter en coördinator verder uitwerken.
- Aanwezigheid bij vergaderingen
- Meer terugkoppelmomenten
- Continuïteit en voortgang blijven bewaken

Randvoorwaarden

	ja	nee	geen mening
8. Wordt u voldoende uitgenodigd om ontwikkelingen, thema's of ideeën in de RIAN bijeenkomsten naar voren te brengen?	14		1

9. Wat is uw oordeel over:

	goed/redelijk	slecht	geen mening
a. De tijdigheid van de verzending van vergaderstukken?	14		1
b. Frequentie van RIAN-bijeenkomsten?	14		1
c. Investering (voorbereiding, reistijd, vergadertijd) in verhouding tot opbrengst?	14		1

Resultaten

10. Hebben de acties die in het RIAN zijn ingezet, naar uw mening tot het beoogde resultaat geleid?	ja	nee	geen mening
	9	1 (nog niet zichtbaar)	3 (is nog niet te beoordelen)

11. Welke thema's of acties draagt u voor voor de TOP 3 van 2008?

Leden RIAN Twente	Leden RIAN West-Overijssel
Dubbeldiagnose autisme en middelengebruik	Keten verder uitwerken en studiedag herhalen
Dagbestedingsmogelijkheden	Eerst evaluatie TOP 3 2007, acties uitvoeren en daarna nieuwe thema's kiezen
Problematiek snijvlak onderwijs en arbeid in kaart brengen en oplossingen zoeken	Kennis en kunde van ouders in kaart brengen en inzetten
Meer samenwerking tussen welzijnorganisaties en zorg bevorderen	Doorstroom verbeteren, vereenvoudiging van procedures
Meer van elkaar leren op gebied van deskundigheidsbevordering	Intersectorale samenwerking per ontwikkelingsfase verbeteren
Behoefteonderzoek	Autisme en PGB
Effectiviteitsonderzoek	Hulpverlening aan kinderen met ASS en hun ouders
Ontwikkeling frontoffice-backoffice	Wonen, werken vrije tijd voor kinderen in basisschoolleeftijd en pubers
Gebruik maken van ontwikkelingen zoals geïntegreerde indicatiestelling zorg onderwijs Samenhang met ontwikkelingen centra voor Jeugd en Gezin	Onderwijs beter in beeld krijgen: expertmeeting, conferentie over onderwijs, extra kring voor het onderwijs met afvaardiging in het RIAN.
Dubbeldiagnose autisme en middelengebruik	Voorlichtingspakket voor werkgevers samenstellen.
Dagbestedingsmogelijkheden	
Problematiek snijvlak onderwijs en arbeid in kaart brengen en oplossingen zoeken	Mogelijkheden bekijken of geslaagde projecten vanuit Twente zijn over te hevelen (wonen-behandelen voor jongeren, weekend-logeeropvang)
Meer samenwerking tussen welzijnorganisaties en zorg bevorderen	Een apart gefinancierd consultatieteam van professionals voor professionals
Meer van elkaar leren op gebied van deskundigheidsbevordering	Samenhang tussen instellingen verder bevorderen
Behoefteonderzoek	Behoeftepeiling bij cliënten
Effectiviteitsonderzoek	Evaluatie huidig aanbod
Ontwikkeling frontoffice-backoffice	

12. Overige opmerkingen of suggesties

- Frequentie RIAN-bijeenkomsten omhoog?
- Doorgaan op ingezette lijn.
- Vergadertijd verlengen naar 2 uur.
- Ruimte voor inbreng agendapunten van deelnemers.